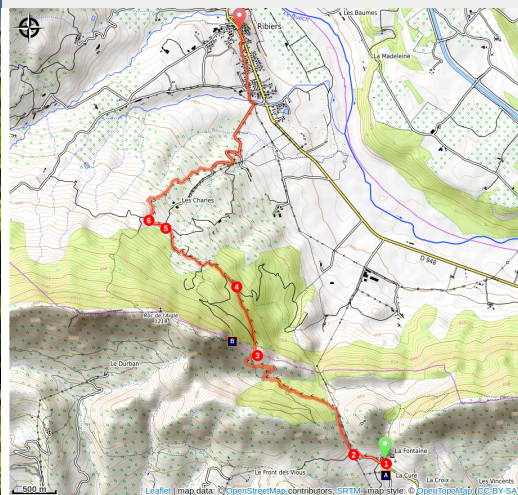


## P2-Étape 06 - Bevons (La Fontaine) - Ribiers



Bevons - La Fontaine (Rémi Borel)



*Cette étape longue mais au dénivelé raisonnable vous offrira une belle vue sur Pierre Impie. À Ribiers, possibilité de se baigner dans le Buëch ou se détendre à la base de loisirs.*

### Infos pratiques

Pratique : Pédestre

Durée : 3 h

Longueur : 9.0 km

Dénivelé positif : 344 m

Difficulté : Facile

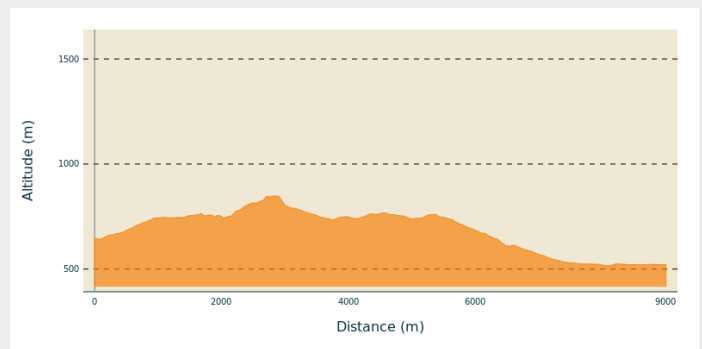
Type : Traversée

# Itinéraire

**Départ** : Bevons (La Fontaine)

**Arrivée** : Ribiers

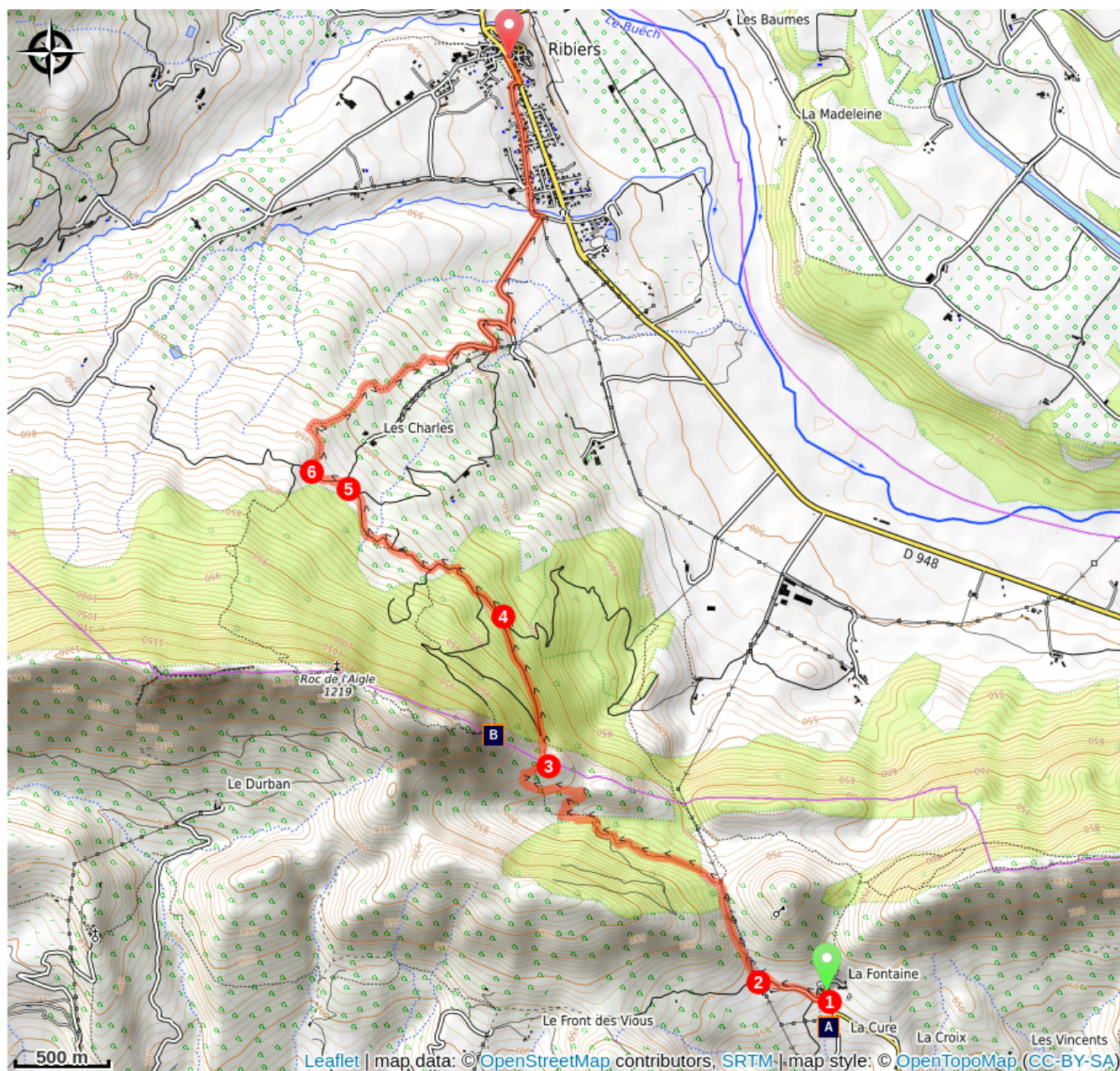
## Profil altimétrique



Altitude min 516 m Altitude max 848 m

1. Depuis le Mas du Figuier, suivre le GR® sur la route/piste qui part vers l'ouest pendant 400 m environ.
2. Au poteau signalétique "Les Bastides", suivre au nord le balisage jaune PR jusqu'au Pas de l'Essaillon.
3. Au Pas de l'Essaillon, traverser tout droit vers le nord le sentier qui descend assez fort (en pointillés noirs sur la carte. À l'arrivée sur la piste qui fait une épingle, la prendre à la descente.
4. Quand la piste tourne en épingle à droite, continuer tout droit à la montée sur la piste plus modeste. Continuer jusqu'à retrouver le PR au point 760 m.
5. A la croisée des PR, au point 741 m, continuer tout droit. Il s'agit d'éviter le hameau des Charles par l'ouest.
6. Environ 250 m après le point précédent, tourner à droite à la descente. Attention, ce sentier récent est non matérialisé sur la carte. Suivre ce sentier sur 1200 m où il rejoint la petite route.

# Sur votre chemin...



 Église Saint-Gervais Saint-Protais  
(A)

 Vue sur Pierre Impie (B)

# Toutes les infos pratiques

# Sur votre chemin...

---



## 🏰 Église Saint-Gervais Saint-Protais (A)

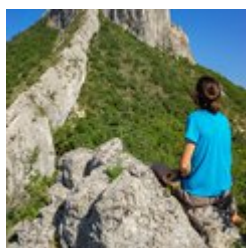
Dans son écrin de verdure, isolée du village de Bevons, mais en plein cœur géographique de la paroisse, l'église était autrefois au centre des bastides dispersées qui formaient l'essentiel de l'habitat de la communauté. Église médiévale de style roman ayant pour saints patrons Saint-Gervais et Saint-Protais, elle a été restructurée au XVII<sup>e</sup> siècle. La cloche date de 1752. La porte d'entrée est située au sud, comme dans toutes les églises anciennes de la vallée. Une autre porte, aujourd'hui murée, dite « porte des morts », ouvrait au nord sur le cimetière.

### **Mais d'où vient le nom de cette église ?**

Toujours associés, Gervais et Protais sont deux saints martyrs, célébrés le 19 juin. Fils de chrétiens romains, jumeaux, ils ont vécu au premier siècle sous le règne de l'empereur Néron. Après avoir vendu tous leurs biens, ils rejoignirent le prédicateur Nazaire dans son oratoire à Embrun pour y mener une existence simple et pieuse. Arrêtés par les soldats de l'empereur, ils furent emmenés à Milan pour renoncer à leur foi. Les deux frères refusèrent et furent condamnés, l'un à être flagellé et l'autre à être décapité. Un chrétien du nom de Philippe s'empara de leurs corps et les fit ensevelir sous une voûte de sa maison. 300 ans plus tard, l'évêque de Milan, Saint-Ambroise, retrouva les corps, les fit exhumer et transférer dans la basilique de la ville, aujourd'hui Basilique Saint-Ambroise.

Crédit photo : Rémi Borel

---



## 🌄 Vue sur Pierre Impie (B)

Mais pourquoi Pierre Impie porte-t-elle ce nom ? Il fallait en finir avec les razzias de ces barbares : pillages de fermes, de villages d'abbayes, vols de bétail, profanations, incendie d'églises et de chapelles. C'est un jeune chevalier nommé Bevons, fils des seigneurs de Noyers Adalfreo et Odilin, qui a eu le courage d'affronter les Sarrasins à la tête de sa troupe. Chrétien pieux entraîné au maniement des armes, il leur a livré bataille aux abords de Peirimpi. Par la grâce de Saint-Pierre qui lui était apparu en songe, ses hommes et lui sont sortis vainqueurs d'un combat sans merci.

Crédit photo : Rémi Borel